

Γενικές οδηγίες ασφαλείας

Διαβάστε αυτό το εγχειρίδιο χρήσης προσεκτικά, πριν χρησιμοποιήσετε την συσκευή και κρατήστε το μαζί με την εγγύηση, την απόδειξη και εάν είναι δυνατό το κομτί με τις εσωτερικές συσκευασίες. Εάν δώσετε την συσκευή σε κάποιον τρίτο, δώστε τους κι αυτό το εγχειρίδιο.

- Η συσκευή είναι σχεδιασμένη αποκλειστικά για ιδιωτική χρήση και για συγκεκριμένους σκοπούς. Η συσκευή δεν είναι σχεδιασμένη για διαφημιστική χρήση. Μην την χρησιμοποιείτε σε εξωτερικούς χώρους. Κρατήστε την μακριά από πηγές θερμότητας, επαφή με ακτίνες του ήλιου, υγρασία (ποτέ μην την φέρετε σε επαφή με υγρά) και αιχμηρά αντικείμενα. Ποτέ μην χρησιμοποιείτε την συσκευή με βρεγμένα χέρια. Εάν η συσκευή βραχεί τότε βγάλτε την αμέσως από την πρίζα.
- Όταν την καθαρίζετε ή την φυλάσσετε, απενεργοποιήστε την και πάντα βγάzte την πρίζα (τραβήzτε το από το βύσμα κι όχι από το καλώδιο). Όταν δεν την χρησιμοποιείτε, αφαιρέστε όλα τα εξαρτήματα.
- Μην θέτετε τη συσκευή σε λειτουργία χωρίς επίβλεψη. Εάν φύγετε από το δωμάτιο, πάντα να την απενεργοποιείτε και να βγάzετε την πρίζα.
- Ελέγχετε τακτικά την συσκευή και το καλώδιο για τυχόν φθορές. Μην την χρησιμοποιήσετε αν δείτε κάποια φθορά.
- Μην προσπαθείτε να επιδιορθώσετε την συσκευή μόνοι σας. Πάντα να ζητάτε την βοήθεια εξειδικευμένου τεχνικού.
- Χρησιμοποιείτε πάντα αυθεντικά ανταλλακτικά.

Παιδιά και άτομα με αναπηρία

- Για την ασφάλεια των παιδιών σας, κρατήστε τα τμήματα συσκευασίας (πλαστικές σακούλες, κουτιά κλπ.) μακριά από αυτά.

Προσοχή!

Μην αφήνετε μικρά παιδιά να παίζουν με τη συσκευασία, υπάρχει κίνδυνος ασφυξίας!

- Για να προστατέψετε παιδιά ή άτομα με αναπηρία από τους κινδύνους των ηλεκτρικών συσκευών, σιγουρευτείτε ότι η συσκευή χρησιμοποιείτε μόνο υπό επίτηρηση. Δεν είναι παιχνίδι. Μην αφήνετε μικρά παιδιά να παίζουν μαζί της!

Σύμβολα σε αυτό το εγχειρίδιο

Σημαντικές σημειώσεις για την ασφάλειά σας φέρουν ευδιάκριτη σήμανση. Δώστε απόλυτη προσοχή για την αποφυγή ατυχημάτων και ζημιών στη συσκευή:

Προσοχή (Warning):

Προειδοποιεί για τους κινδύνους για την υγεία σας και υποδεικνύει πιθανούς κινδύνους τραυματισμού.

Προειδοποίηση (Caution):

Δείχνει πιθανούς κινδύνους για τη συσκευή ή άλλα αντικείμενα.

Σημείωση (Note):

Τονίζει συμβουλές και πληροφορίες για εσάς.

Ειδικές οδηγίες ασφαλείας για αυτή τη συσκευή

Σύμβολα στο προϊόν

Στο προϊόν αυτό θα βρείτε τα παρακάτω σύμβολα που



δηλώνουν προειδοποιήσεις και πληροφορίες:

ΠΡΟΕΙΔΟΠΟΙΗΣΗ: Κίνδυνος εγκαυμάτων!

Κατά τη διάρκεια της λειτουργίας η θερμοκρασία των συρμάτων σφραγίσματος είναι πολύ υψηλή. Θα βρείτε αυτό το σύμβολο σε συνδυασμό με τη διατύπωση «ΠΡΟΣΟΧΗ :ΚΑΥΤΟ»

Προβλεπόμενη χρήση

Αυτή η συσκευή προορίζεται για να αναρροφήσει τον αέρα και να σφραγίσει πλαστικές σακούλες και μεμβράνη περιτυλίγματος. Να χρησιμοποιείται μόνο όπως περιγράφεται σε αυτό το εγχειρίδιο. Μην χρησιμοποιήσετε τη συσκευή για εμπορικούς λόγους. Οποιαδήποτε άλλη μη προβλεπόμενη χρήση και μπορεί να προκαλέσει υλικές ζημιές ή ακόμα και τραυματισμό. Ο προμηθευτής δεν είναι υπεύθυνος για ζημία που προκαλείται από μη προβλεπόμενη χρήση.

Συστάσεις για την αποθήκευση των τροφίμων

Η συσκευασία υπό κενό αέρος, δηλ. με αναρρόφηση του αέρα μέσα από τη συσκευασία, είναι μια κοινή μέθοδος παράτασης του χρόνου αποθήκευσης των τροφίμων. Με την αγορά του PC -PC-VK 1015 έχετε επιλέξει ένα προϊόν που επιτρέπει τη γρήγορη και βολική χρήση αεροστεγούς συσκευασίας.

Λόγω του οξυγόνου στον αέρα, τα τρόφιμα μπορούν εύκολα να χάσουν τη φρεσκάδα και την ποιότητά τους.

Η αεροστεγής συσκευασία εξασφαλίζει να τη διατηρήσει.

Περίπου το 90% του αέρα αφαιρείται από τη σακούλα πριν σφραγιστεί. Για αυτό το λόγο η διάρκεια αποθήκευσης των τροφίμων που διατηρούνται υπό κενό παρατείνεται πέντε φορές σε σύγκριση με τις παραδοσιακές μεθόδους αποθήκευσης. Επιπλέον, η φρεσκάδα και η γεύση των τροφίμων διατηρούνται για μεγαλύτερο χρονικό διάστημα. Αυτό σας επιτρέπει μοιράζεται σε μερίδες και να συσκευάζεται ποικιλία τροφίμων και έτοιμων γευμάτων όπως επιθυμείτε.

Ακόμη και τα σκληρά τρόφιμα, όπως τα καρύδια ή τα φασόλια, καθώς επίσης και μη φαγώσιμα υλικά που πρέπει να προστατευθούν από την υγρασία μπορεί να διατηρηθούν καλύτερα. Επίσης είναι κατάλληλο για νομίσματα ή ασημένια κοσμήματα, ή ενδύματα και σπύρτα για εκδρομές, καθώς κλείνει αδιάβροχα.

Οι ακόλουθες ρυθμίσεις και σημειώσεις θα σας βοηθήσουν, ειδικά εάν δεν έχετε ξαναχρησιμοποιήσει παρόμοια συσκευή.

- Παρατείνει τη διάρκεια αποθήκευσης των σφραγισμένων αντικειμένων. Πλύνετε τα χέρια σας και καθαρίστε τα εξαρτήματα πριν τη χρήση.
- Η σακούλα πρέπει να είναι περίπου 8 εκατοστά μεγαλύτερη από το αντικείμενο που θέλετε να σφραγίσετε.
- Εάν έχετε μαλακά τρόφιμα, όπως χόρτα, και να θελήσουν να κόψετε και να ξανασφραγίσετε τη σακούλα υπολογίστε περίπου 2 εκατοστά.
- Υπολογίστε ακόμα 5 εκατοστά εάν στη συνέχεια θέλετε να καταψύξετε τα τρόφιμα, επειδή ο όγκος των υγρών συστατικών μπορεί να αυξηθεί σε χαμηλές θερμοκρασίες.
- Για επιθυμητά αποτελέσματα απαιτείται η χρήση μεμβρανών με υφή όπως μεμβράνες με γραμμές ή κυψέλες.

- Κρατήστε την περιοχή γύρω το σημείο σφραγίσματος. Αποφύγετε το τσαλάκωμα, αλλιώς το σημείο ένωσης μπορεί να γίνει διαπερατό.

- Η συσκευή διαθέτει λειτουργία μικρού χρονικού διαστήματος και πρέπει να την αφήσετε να κρυώσει για ένα λεπτό πριν σφραγίσετε την επόμενη σακούλα.
- Όταν ξεφλουδίζετε εκ των προτέρων φρούτα και λαχανικά διατηρούνται για περισσότερο.
- Λαχανικά, όπως μπρόκολο και κουνουπίδι, πρέπει είμαι ξεματιζονται πριν για να μην απελευθερώσουν αέρια μέσα στη συσκευασία.

Διάφορα υλικά, όπως το κρέας, μπορεί να περιέχουν υγρασία. Σε τέτοια υλικά τοποθετήστε μέσα στη σακούλα μια απορροφητική πετσέτα κουζίνας.

- Εάν υπάρχουν αιχμηρές άκρες(π.χ. κόκκαλα), είναι πιθανό να καταστρέψουν τη σακούλα. Τυλίξτε τα σε χαρτί κουζίνας πριν τα βάλτε μέσα στη σακούλα.
- Μέσα στη σακούλα μπορεί να σφραγιστούν υγρά, αλλά όχι να απορροφηθεί ο αέρας επειδή μπορεί να απορροφηθούν μαζί και τα υγρά. Για αυτόν το λόγο, συμπίεστε τον αέρα πριν.
- Τα υγρά μπορεί να απορροφηθούν από την αντλία κενού. Όταν σφραγίζετε υγρά, χρησιμοποιείτε μόνο τη λειτουργία SEAL.

- Μόλις συσκευαστούν τα τρόφιμα, πρέπει να ψυχθούν ή να αποθηκευτούν σε δροσερό μέρος.
- Χρησιμοποιήστε λαδόκολλα για να διαχωρίσετε υλικά που μπορεί να κολλήσουν μεταξύ τους όταν παγώσουν.
- Τοποθετήστε τα τρόφιμα που πρόκειται να παγώσουν στη κατάψυξη αμέσως μόλις τα σφραγίσετε. Εάν είναι απαραίτητο, χρησιμοποιείστε τη λειτουργία ταχείας ψύξης.
- Αν θέλετε να καταψύξετε τρόφιμα σε υγρή μορφή, όπως σουπιά, σε πλαστική σακούλα, ψύξτε τα πρώτα μέσα σε ένα μπολ. Κατόπιν αφαιρέστε το μπολ και σφραγίστε το περιεχόμενο μέσα στη σακούλα.
- Αν θέλετε να ανοίξετε πάλι τη σακούλα, κόψτε κατά μήκος του σημείου σφραγίσματος με ένα ψαλίδι.

Συντήρηση	Τρόφιμο	Θερμοκρασία συντήρησης	Συνήθης συντήρηση	Συντήρηση υπό κενό
Ψύξη	Ωμό κρέας	5±3 °C	2-3 ημέρες	8-9 ημέρες
	Φρέσκο υάρι ή θαλασσινά	5±3 °C	1-3 ημέρες	4-5 ημέρες
	Μαγειρεμένο κρέας	5±3 °C	4-6 ημέρες	10-14 ημέρες
	Λαχανικά	5±3 °C	3-5 ημέρες	7-10 ημέρες
	Φρούτα	5±3 °C	5-7 ημέρες	14-20 ημέρες
	Αυγά	5±3 °C	10-15 ημέρες	30-50 ημέρες
	Κρέας	-16 ~ -20 °C	3-5 μήνες	> 12 μήνες
Κατάψυξη	Ψάρι/ θαλασσινά	-16 ~ -20 °C	3-5 μήνες	> 12 μήνες

- Μπορείτε να θερμάνετε τις σακούλες μέσα σε κατσαρόλα, αλλά δεν πρέπει να υπερβείτε τους 80°C.
- Εάν θέλετε να ζεστάνετε τις σακούλες σε φούρνο μικροκυμάτων προσέξτε:
 - Τα περισσότερα υγρά αυξάνονται σε όγκο κατά τη θέρμανση. Χρησιμοποιήστε ένα πιρούνι για να τρυπήσετε τη σακούλα πριν τη θέρμανση.
 - Τοποθετήστε την σακούλα μέσα σε ένα δοχείο κατάλληλο για μικροκύματα.
 - Θερμάνετε τη σακούλα χρησιμοποιώντας το μέγιστο το 50% της έντασης του φούρνου μικροκυμάτων.
 - Θερμάνετε τη σακούλα σε χαμηλή ή μέση θερμοκρασία.

Ποτέ μη χρησιμοποιείτε γκριλ ή μεταγωγική θερμότητα

Πετάξτε τις σακούλες που χρησιμοποιήθηκαν για αποθήκευση ωμού κρέατος, ψαριών ή λιπαρών ουσιών. Μπορείτε να πλύνετε τις άλλες σακούλες στο χέρι και να τις επαναχρησιμοποιήσετε.

Σακούλες είναι διαθέσιμες σε μεγέθη 22 X 30 εκατ. ή 28 X 40 εκατ..

Εξαρτήματα

1 Συσκευή σφραγίσματος
10 Αεροστεγείς σακούλες Profi 22 x 30 εκατ.
8 Αεροστεγείς σακούλες Profi 28 x 40 εκατ.

ΣΗΜΕΙΩΣΗ: Οι τιμές στον πίνακα είναι ενδεικτικές. Η πραγματική διάρκεια αποθήκευσης εξαρτάται από την ποιότητα των τροφίμων.

Αποσυσκευασία

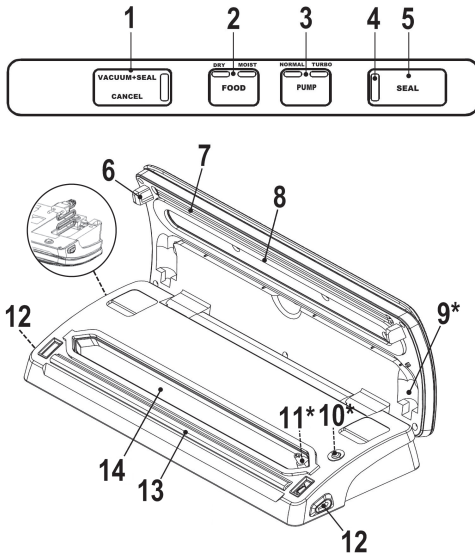
- Αφαιρέστε τη συσκευή από τη συσκευασία
- Αφαιρέστε όλα τα υλικά συσκευασίας όπως ταινίες, υλικό γεμίματος, λαστιχάκια καλωδίων και τη χάρτινη συσκευασία.
- Βεβαιωθείτε ότι όλα τα εξαρτήματα είναι στο κουτί.

ΣΗΜΕΙΩΣΗ:

Ενδέχεται να υπάρχουν ακόμη σκόνη ή υπολείμματα από την παραγωγική διαδικασία στη συσκευή. Πριν την αρχική χρήση, καθαρίστε τη συσκευή όπως περιγράφεται στην ενότητα "Καθαρισμός".

Περιγραφή των εξαρτημάτων

1. VACUUM+SEAL AKYΡΩΝΕΙ το κουμπί
 2. Κουμπί FOOD
 3. Κουμπί PUMP
 4. LED
 5. Κουμπί SEAL
 6. Ασφάλεια
 7. Σύρμα σφραγίσματος
 8. Σφράγιση
 - 9.* Διαμέρισμα για την προαιρετική αποθήκευση σωλήνων
 - 10.* Κουμπί (Λειτουργία κενού σωλήνα)
 - 11.* Σύνδεση σωλήνα
 12. Απελευθέρωση
 13. Σφράγιση
 14. Θάλαμος κενού
- * 9, 10 και 11 είναι προαιρετικά εξαρτήματα



Λειτουργία των εξαρτημάτων VACUUM+SEAL - CANCEL

- Σφράγιση και αναρρόφηση του αέρα σε ένα βήμα.
- Πιέστε το κουμπί ξανά για να ακυρώσετε τη λειτουργία (CANCEL).

ΤΡΟΦΙΜΑ

Επιλέξτε MOIST (ΥΓΡΗ) ή DRY (ΞΗΡΗ) λειτουργία. Επιλέξτε MOIST για κρέας, δεδομένου ότι περιέχει πολλά υγρά. Για ξεφλουδισμένο μήλο, επιλέξτε DRY.

- Κατά επιλογή της MOIST λειτουργίας, η αντλία κενού θα κλείσει κατά τη διάρκεια της σφραγίσματος.

- Κατά επιλογή της λειτουργίας DRY, η αντλία κενού θα παραμείνει ανοιχτή κατά τη διάρκεια της σφραγίσματος.

ΑΝΤΛΙΑ

Επιλέξτε NORMAL ή TURBO λειτουργία.

- Η λειτουργία NORMAL είναι κατάλληλη για τα μαλακά τρόφιμα, ευαίσθητα στην πίεση.
- Κατά τη διάρκεια της λειτουργίας TURBO, η δύναμη της αντλίας αυξάνεται.

ΣΦΡΑΓΙΣΜΑ

Η μεμβράνη θα σφραγιστεί μόνο.

- Χρησιμοποιήστε αυτήν την λειτουργία για υγρά ή
- Εάν θέλετε να σφραγίσετε χωρίς αναρρόφηση του αέρα.

Παρατηρήσεις

Θέση

Οι αντιοισθητικές και επίπεδες επιφάνειες είναι κατάλληλες θέσεις.

Καλώδιο ανεφοδιασμού

Το καλώδιο ανεφοδιασμού βρίσκεται στο κάτω σημείο της συσκευής μέσα σε μια ειδική θέση.

Ηλεκτρική σύνδεση

1. Πριν βγάλετε τη συσκευή στην πρίζα βεβαιωθείτε ότι η κεντρική ένταση ανταποκρίνεται στις προδιαγραφές της συσκευής. Οι προδιαγραφές είναι τυπωμένες στην ετικέτα.
2. Συνδέστε το κεντρικό καλώδιο με κατάλληλα εγκατεστημένη πρίζα 220-240 V~, 50 Hz με γείωση.

Λειτουργία

Φτιάξτε σακούλα από μεμβράνη περιτυλίγματος

Μπορείτε να σφραγίσετε τη μεμβράνη για μαζική αποθήκευση.

ΣΗΜΕΙΩΣΗ:

- Για να αναρροφηθεί καλά ο αέρας η μεμβράνη πρέπει να έχει συγκεκριμένη υφή, να έχει γραμμές ή κυψέλες
- Δείτε τα σχήματα Α έως Δ.

Προκειμένου να φτιάξετε μια σακούλα ακολουθήστε τα ακόλουθα βήματα

1. Μετρήστε το επιθυμητό μέγεθος της μεμβράνης.
2. Κόψτε τη μεμβράνη ευθεία.
3. Διπλώστε τη μεμβράνη στη μέση.
4. Τοποθετήστε τη μεμβράνη στη θέση σφραγίσματος(13) και κλείστε το καπάκι μέχρι να κουμπώσει στη θέση του.
5. Πιέστε το κουμπί SEAL. Μετά από 5 περίπου δευτερόλεπτα το μπλε φως του κουμπιού θα σβήσει και η μεμβράνη θα έχει σφραγιστεί.
6. Πιέστε το κουμπί της απελευθέρωσης (12) για να ανοίξετε το καπάκι.
7. Επαναλάβετε τα βήματα 3 έως 6 έως ότου να φτιάξετε μία σακούλα από μεμβράνη.

Για να σφραγίσετε μια σακούλα

Μπορείτε να συσκευάσετε αντικείμενα στη σακούλα που έχετε φτιάξει.

ΣΗΜΕΙΩΣΗ:

- Παρακαλούμε δείτε τα σχήματα Ε έως Η
- Παρακαλούμε δείτε επίσης τις "Σημειώσεις για την αποθήκευση των τροφίμων" και του κεφαλαίου "Λειτουργία των εξαρτημάτων".
- Σακούλες με υγρά μπορούν μόνο να σφραγιστούν! Το υγρό μπορεί να απορροφηθεί. Χρησιμοποιήστε μόνο τη λειτουργία SEAL .



Σημασία του συμβόλου «Κάδου απορριμμάτων»

Προστατεύστε το περιβάλλον μας: μην πετάτε τον ηλεκτρικό εξοπλισμό στα εσωτερικά απόβλητα. Παρακαλώ επιστρέψτε οποιοδήποτε ηλεκτρικό εξοπλισμό που δεν χρησιμοποιείτε πλέον στα σημεία που παρέχονται για τη διάθεσή τους.

1. Τοποθετήστε τα τρόφιμα/υλικά μέσα στη σακούλα
2. Τοποθετήστε το ανοικτό μέρος της σακούλας στο θάλαμο αναρρόφησης(14).
3. Αποφύγετε το τσαλάκωμα! Ισιώστε τη μεμβράνη πάνω στο σημείο σφραγίσματος(13).
4. Κλείστε το καπάκι μέχρι να κουμπώσει στη θέση του.
5. Χρησιμοποιήστε τα κουμπιά FOOD ή/και PUMP για να επιλέξετε την επιθυμητή λειτουργία.
6. Πιέστε κουμπιά VACUUM+SEAL και CANCEL. Μετά από 12 περίπου δευτερόλεπτα το κόκκινο φως σβήνει και η λειτουργία ολοκληρώνεται.

ΣΗΜΕΙΩΣΗ:

Πιέστε VACUUM+SEAL και CANCEL για να ακυρώσετε τη λειτουργία.

7. Πιέστε την απελευθέρωση (12) για να ανοίξετε το καπάκι

Τερματισμός λειτουργίας

- Αφαιρέστε το βύσμα από την πρίζα.
- Αφήστε τη συσκευή να κρυώσει για 5 λεπτά πριν από την αποθήκευση.

Καθαρισμός

ΠΡΟΕΙΔΟΠΟΙΗΣΗ:

- Αποσυνδέστε από τη συσκευή από την πρίζα πριν την καθαρίσετε. Περιμένετε έως η συσκευή να κρυώσει εντελώς.
 - Μην βυθίζεται τη συσκευή σε νερό. Μπορεί να προκληθεί ηλεκτροπληξία ή φωτιά.
- Το εξωτερικό μπορεί να σκουπιστεί μέσα και έξω με ένα ελαφρώς υγρό ύφασμα.

Αποθήκευση

- Καθαρίστε τη συσκευή όπως περιγράφεται.
- Σας συνιστούμε να κρατήσετε τη συσκευή στην αρχική συσκευασία, εάν δεν πρόκειται να χρησιμοποιηθεί για μεγάλο χρονικό διάστημα.
- Πάντα αποθηκεύστε τη συσκευή σε μια καλά αεριζόμενο χώρο, μακριά από παιδιά.