



MANUAL (p. 2)
Wireless webcam

ANLEITUNG (s. 4)
Funk-Webcam

MODE D'EMPLOI (p. 6)
Webcam sans fil

GEBRUIKSAANWIJZING (p. 8)
Draadloze camera

MANUALE (p. 10)
Webcam senza fili

MANUAL DE USO (p. 12)
Cámara web inalámbrica

HASZNÁLATI ÚTMUTATÓ (o. 14 .)
Vezeték nélküli webkamera

KÄYTTÖOHJE (s. 16)
Langaton webkamera

BRUKSANVISNING (s. 18)
Trådlös webbkamera

NÁVOD K POUŽITÍ (s. 20)
Bezdrátová webkamera

MANUAL DE UTILIZARE (p. 22)
Camera web fără fir

ΕΓΧΕΙΡΙΔΙΟ ΧΡΗΣΗΣ (σελ. 24)
Ασύρματη κάμερα

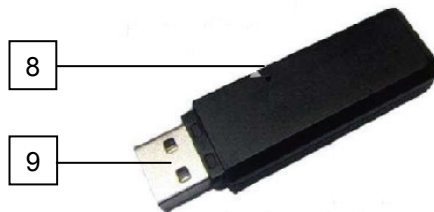
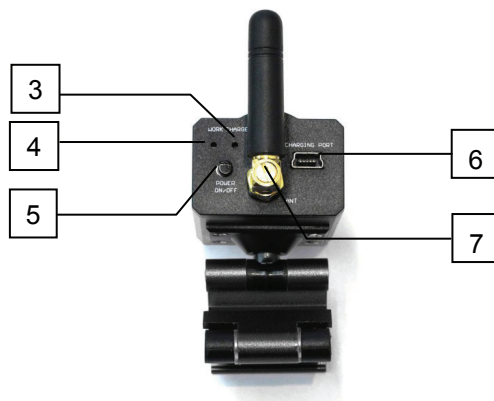
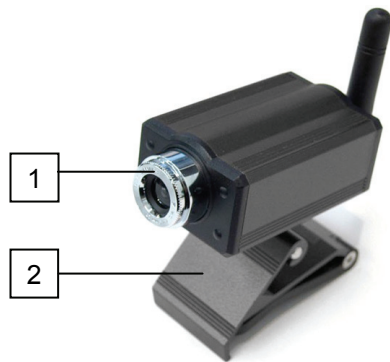
BRUGERVEJLEDNING (p. 26)
Trådløst webcam

VEILEDNING (p. 28)
Trådløst webkamera

ENGLISH

Important: Before using the wireless camera, charge it for at least 8 hours.

Product structure:



1. Lens
2. Adjustable foot
3. Charge indicator
4. Working indicator
5. Power button
6. Mini USB port
7. Antenna
8. Receiver led indicator
9. USB plug

Installation:

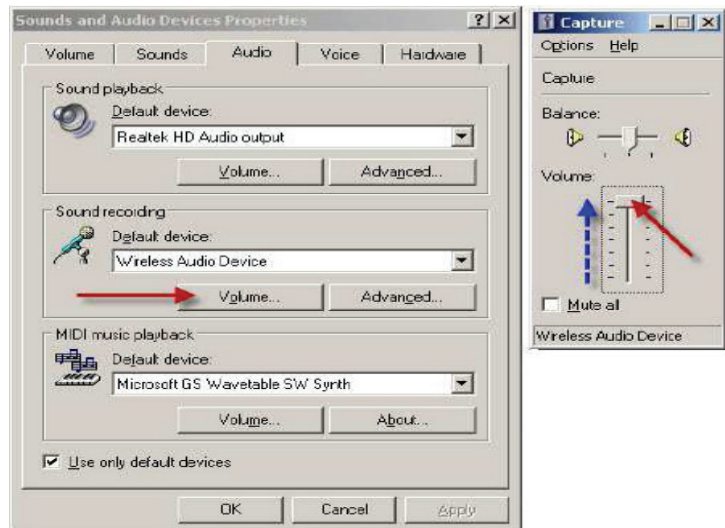
Taking Windows XP® as an example to show the steps as below:

- 1.) Press the power button for 2 seconds, the indicator on the back turns blue.
- 2.) Plug the wireless receiver into your computer, it will find the new device.
After a few seconds the driver will be installed and identified automatically.
- 3.) Click **Start - Settings - Control Panel - Sound and Audio Devices - Audio**.
Choose **“Wireless Audio Device”** as default device in **“Sound recording”**
(see picture 1)
- 4.) Click the **“Volume”** button of **“Sound recording”**, set the volume to maximum.
- 5.) The camera can be used for all chat programs, like MSN, Skype etc.

picture 1



picture 2



Safety precautions:



To reduce risk of electric shock, this product should **ONLY** be opened by an authorized technician when service is required. Disconnect the product from mains and other equipment if a problem should occur. Do not expose the product to water or moisture.

Maintenance:

Clean only with a dry cloth. Do not use cleaning solvents or abrasives.

Warranty:

No guarantee or liability can be accepted for any changes and modifications of the product or damage caused due to incorrect use of this product.

General:

Designs and specifications are subject to change without notice.

All logos brands and product names are trademarks or registered trademarks of their respective holders and are hereby recognized as such.

Keep this manual and packaging for future reference.

Attention:

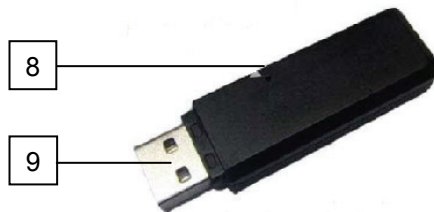
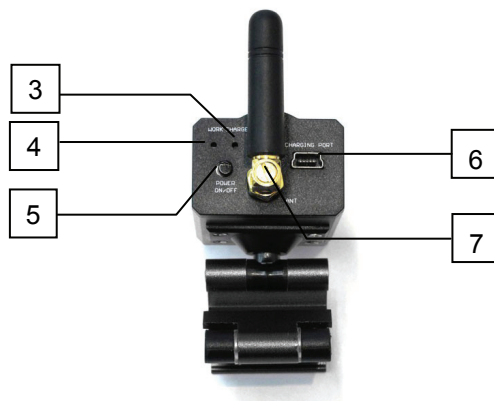
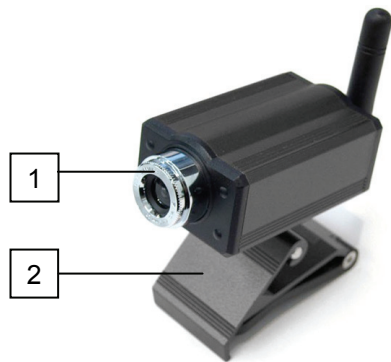


This product is marked with this symbol. It means that used electrical and electronic products should not be mixed with general household waste. There is a separate collections system for these products.

DEUTSCH

Wichtig: Bevor Sie die Funk-Kamera benutzen, laden Sie sie mindestens 8 Stunden lang auf.

Eigenschaften des Produkts:



- 1.) Linse
- 2.) einstellbarer Fuß
- 3.) Ladeanzeige
- 4.) Betriebsanzeige
- 5.) Ein-/Aus-Taste
- 6.) Mini-USB-Anschluss
- 7.) Antenne
- 8.) LED-Anzeige des Empfängers
- 9.) USB-Stecker

Einrichtung:

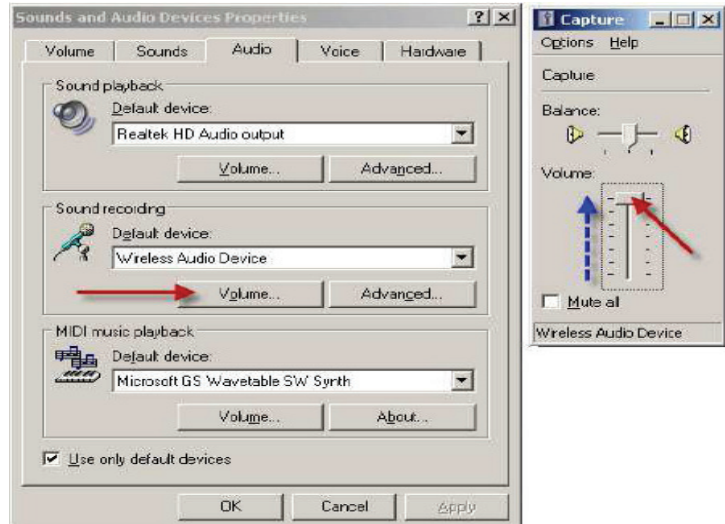
Am Beispiel von Windows XP® beschreiben wir unten die nötigen Schritte:

- 1.) Drücken Sie 2 Sekunden lang die Ein-/Aus-Taste, bis die Kontrollleuchte auf der Rückseite blau leuchtet.
- 2.) Stecken Sie den Funkempfänger an Ihren Computer an, das neue Gerät wird automatisch erkannt. Nach ein paar Sekunden wird der Gerätetreiber installiert und automatisch eingerichtet.
- 3.) Klicken Sie **Start - Einstellungen - Systemsteuerung - Sounds und Audiogeräte - Audio**. Wählen Sie **„Drahtloses Audiogerät“** als Standardgerät in **„Soundaufnahme“** (Siehe Bild 1)
- 4.) Klicken Sie auf den Knopf **„Lautstärke“** in **„Soundaufnahme“**, stellen Sie die Lautstärke auf Maximum.
- 5.) Die Kamera kann für alle Chat-Programme wie MSN, Skype usw. verwendet werden

Bild 1



Bild 2



Sicherheitsvorkehrungen:



Um das Risiko eines elektrischen Schlags zu verringern, sollte dieses Produkt AUSSCHLIESSLICH von einem autorisierten Techniker geöffnet werden. Bei Problemen trennen Sie das Gerät bitte von der Spannungsversorgung und von anderen Geräten ab. Stellen Sie sicher, dass das Gerät nicht mit Wasser oder Feuchtigkeit in Berührung kommt.

Wartung:

Nur mit einem trockenen Tuch säubern. Keine Reinigungs- oder Scheuermittel verwenden.

Garantie:

Es kann keine Garantie oder Haftung für irgendwelche Änderungen oder Modifikationen des Produkts oder für Schäden übernommen werden, die aufgrund einer nicht ordnungsgemäßen Anwendung des Produkts entstanden sind.

Allgemeines:

Design und technische Daten können ohne vorherige Ankündigung geändert werden.

Alle Logos, Marken und Produktnamen sind Marken oder eingetragene Marken ihrer jeweiligen Eigentümer und werden hiermit als solche anerkannt.

Bitte bewahren Sie Bedienungsanleitung und Verpackung für spätere Verwendung auf.

Achtung:

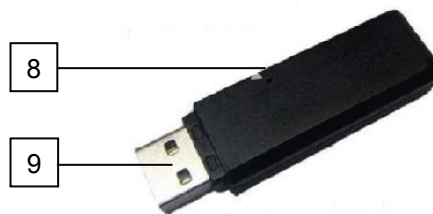
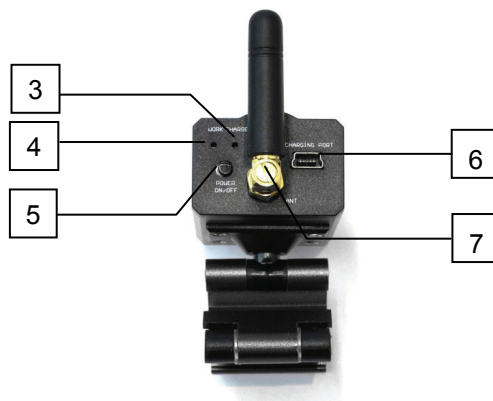
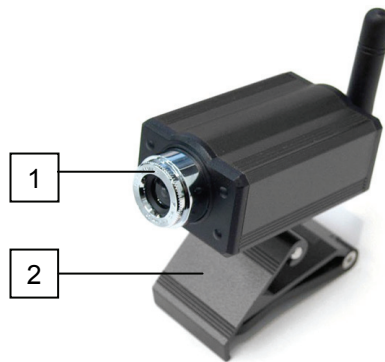


Dieses Produkt ist mit diesem Symbol gekennzeichnet. Es bedeutet, dass die ausgedienten elektrischen und elektronischen Produkte nicht mit dem allgemeinen Haushaltsmüll entsorgt werden dürfen. Für diese Produkte stehen gesonderte Sammelsysteme zur Verfügung.

FRANÇAIS

Important : Avant toute utilisation de la webcam sans fil, chargez celle-ci pendant au moins 8 heures.

Structure du produit :



- 1.) Objectif
- 2.) Pied réglable
- 3.) Témoin de charge
- 4.) Témoin de fonctionnement
- 5.) Commutateur d'alimentation
- 6.) Mini connecteur USB
- 7.) Antenne
- 8.) Indicateur lumineux du récepteur
- 9.) Fiche USB

Installation :

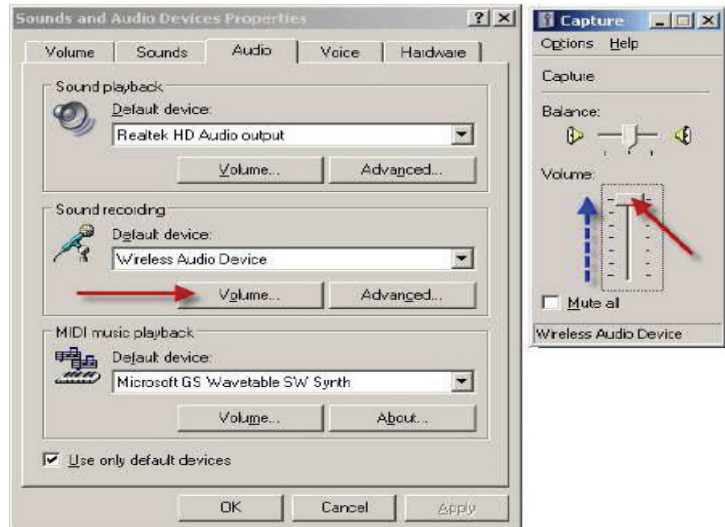
Prenons pour exemple le système d'exploitation Windows XP®, la procédure est la suivante :

- 1.) Maintenez enfoncé le commutateur d'alimentation pendant 2 secondes, le témoin de fonctionnement s'allume en bleu.
- 2.) Raccordez le récepteur sans fil à votre ordinateur, le périphérique est automatiquement détecté. Au bout de quelques secondes, l'ordinateur détecte automatiquement un périphérique, le pilote est automatiquement installé.
- 3.) Cliquez sur **Démarrer - Paramètres – Panneau de configuration – Son et périphériques audio - Audio**.
Dans « **Enregistrement de sons** », sélectionnez « **Périphérique audio sans fil** » comme périphérique par défaut (référez-vous à l'image 1)
- 4.) Cliquez sur le bouton « **Volume** » de « **Enregistrements de sons** » pour régler le volume au maximum.
- 5.) Il est possible d'utiliser la caméra avec vos applications de messagerie en ligne tels que MSN, Skype, etc.

Image 1



Image 2



Consignes de sécurité :



Pour réduire le risque de choc électrique, ce produit ne doit être ouvert que par un technicien qualifié si une réparation s'impose. Débranchez l'appareil et les autres équipements du secteur s'il y a un problème. Ne pas exposer l'appareil à l'eau ni à l'humidité.

Entretien :

Ne nettoyez l'appareil qu'avec un chiffon sec. N'utilisez pas de solvants ou de produits abrasifs.

Garantie :

Aucune garantie ou responsabilité ne sera acceptée en cas de modification et/ou de transformation du produit ou en cas de dommages provoqués par une utilisation incorrecte de l'appareil.

Généralités :

Le design et les caractéristiques techniques sont sujets à modification sans notification préalable. Tous les logos de marques et noms de produits sont des marques déposées ou immatriculées dont leurs détenteurs sont les propriétaires et sont donc reconnues comme telles dans ce documents. Conservez ce manuel et l'emballage pour toute référence ultérieure.

Attention :

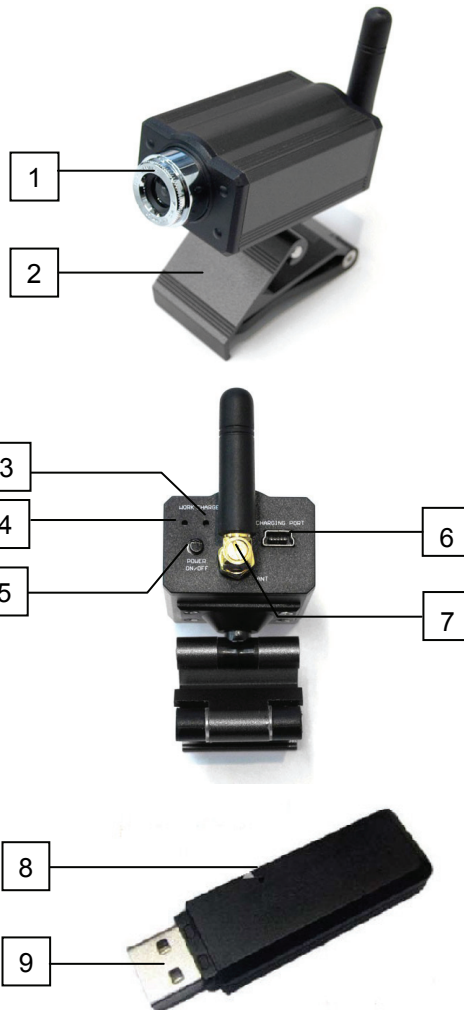


Ce symbole figure sur l'appareil. Il signifie que les produits électriques et électroniques ne doivent pas être jetés avec les déchets domestiques. Le système de collecte est différent pour ce genre de produits.

NEDERLANDS

Belangrijk: Voordat u de draadloze camera gaat gebruiken, dient deze eerst tenminste gedurende acht uur opgeladen te worden.

Structuur van het product:



- 1.) Lens
- 2.) Verstelbare voet
- 3.) Oplaadwijzer
- 4.) Wijzer dat de camera werkt
- 5.) Voedingsknop
- 6.) Mini USB-poort
- 7.) Antenne
- 8.) Ontvanger LED-wijzer
- 9.) USB-stekker

Installatie:

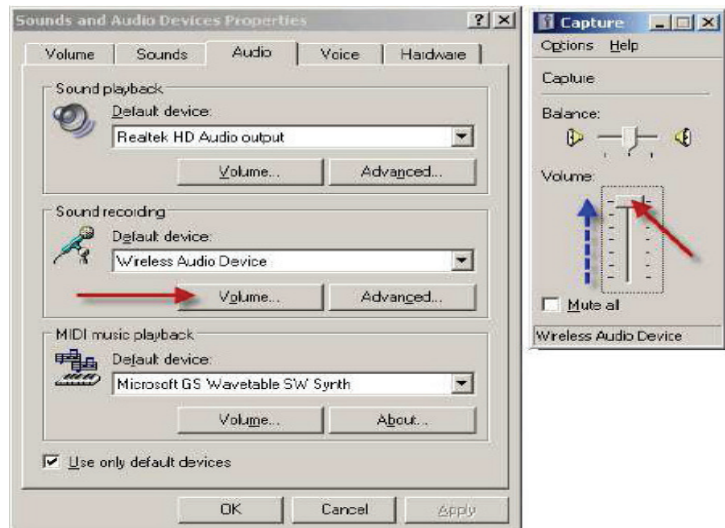
Om de stappen eenvoudig uit te kunnen leggen, is Windows XP® als voorbeeld genomen:

- 1.) Houdt de voedingsknop twee seconden ingedrukt, de wijzer aan de achterkant zal blauw worden.
- 2.) Sluit de draadloze ontvanger aan op uw computer, de computer zal een nieuw apparaat vinden.
Na een paar seconden zal het stuurprogramma geïnstalleerd en automatisch herkend worden.
- 3.) Klik op **Start - Instellingen - Stuurprogramma – Geluids en Audio-apparaten - Audio**.
Kies **“Draadloos Audio-Apparaat”** als standaard apparaat in **“Geluidsopname”**
(zie figuur 1)
- 4.) Klik op de **“Volume”**-knop van de **“Geluidsopname”** en stel het volume in op maximum.
- 5.) De camera kan nu gebruikt worden voor alle chatprogramma's zoals MSN, Skype enz.

Figuur 1



Figuur 2



Veiligheidsvoorzorgsmaatregelen:



Om het risico op elektrische schokken te voorkomen mag dit product **ALLEEN** worden geopend door een erkende technicus wanneer er onderhoud nodig is. Koppel het product los van de elektrische voeding en van andere apparatuur als zich problemen voordoen. Stel het product niet bloot aan water of vocht.

Onderhoud:

Uitsluitend reinigen met een droge doek. Gebruik geen reinigingsmiddelen of schuurmiddelen.

Garantie:

Voor wijzigingen en veranderingen aan het product of schade veroorzaakt door een verkeerd gebruik van dit product, kan geen aansprakelijkheid worden geaccepteerd. Tevens vervalt daardoor de garantie.

Algemeen:

Wijziging van ontwerp en specificaties zonder voorafgaande mededeling onder voorbehoud.

Alle logo's, merken en productnamen zijn handelsmerken of geregistreerde handelsmerken van de respectievelijke eigenaren en worden hierbij als zodanig erkend.

Bewaar deze gebruiksaanwijzing voor latere raadpleging.

Let op:

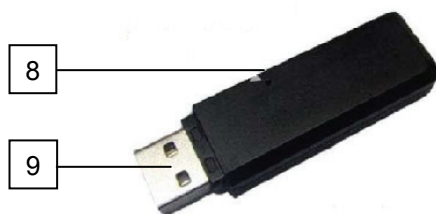
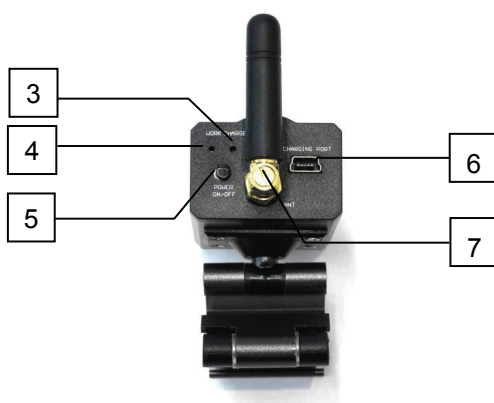
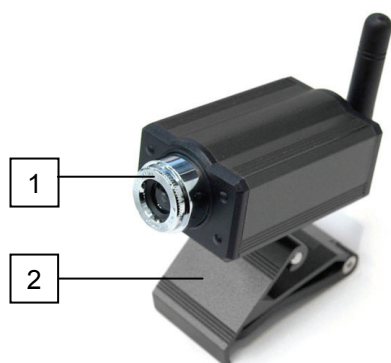


Dit product is voorzien van dit symbool. Dit symbool geeft aan dat afgedankte elektrische en elektronische producten niet met het gewone huisafval verwijderd mogen worden. Voor dit soort producten zijn er speciale inzamelingspunten.

ITALIANO

Importante: Prima di utilizzare la telecamera senza fili, caricarla per almeno 8 ore.

Descrizione del prodotto:



- 1.) obiettivo
- 2.) piedino regolabile
- 3.) indicatore di carica
- 4.) indicatore di attività
- 5.) tasto di accensione
- 6.) porta mini USB
- 7.) antenna
- 8.) indicatore LED del ricevitore
- 9.) connettore USB

Installazione:

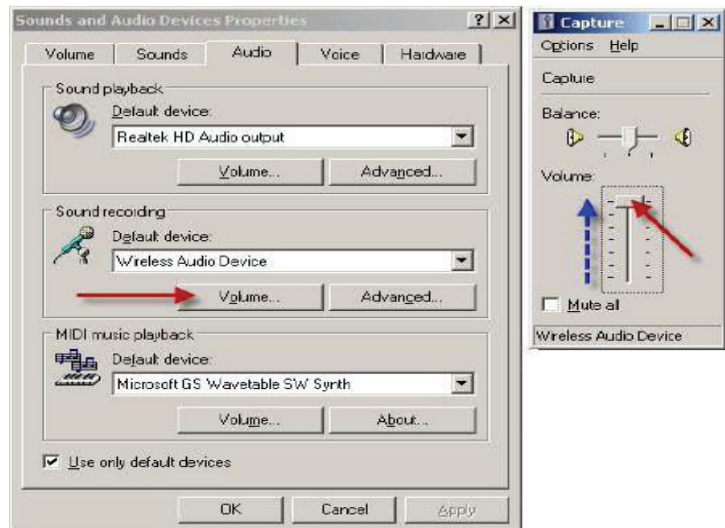
Di seguito viene utilizzato Windows XP[®] come esempio per mostrare la procedura di installazione:

- 1.) Premere il pulsante di accensione per 2 secondi, l'indicatore sul retro si illumina blu.
- 2.) Collegare il ricevitore senza fili al computer, troverà il nuovo dispositivo.
Dopo pochi secondi il driver sarà installato e identificato automaticamente.
- 3.) Fare clic su **Start - Pannello di controllo - Suoni e periferiche audio - Audio**.
Scegliere **"Wireless Audio Device"** come periferica predefinita in **"Registrazione suoni"** (vedi figura 1)
- 4.) Fare clic sul pulsante **"Volume"** di **"Registrazione suoni"**, impostare il volume al massimo.
- 5.) La videocamera può essere utilizzata per tutti i programmi di chat, come MSN, Skype, ecc.

foto 1



foto 2



Precauzioni di sicurezza:



Per ridurre il rischio di shock elettrico, questo prodotto dovrebbe essere aperto SOLO da un tecnico autorizzato quando è necessario ripararlo. Scollegare il prodotto dall'alimentazione e da altri apparecchi se dovesse esserci un problema. Non esporre il prodotto ad acqua o umidità.

Manutenzione:

Pulire solo con un panno asciutto. Non utilizzare solventi detergenti o abrasivi.

Garanzia:

Non sarà accettata alcuna garanzia o responsabilità in relazione a cambiamenti e modifiche del prodotto o a danni determinati dall'uso non corretto del prodotto stesso.

Generalità:

Il design e le caratteristiche tecniche sono soggetti a modifica senza necessità di preavviso.

Tutti i marchi a logo e i nomi di prodotto sono marchi commerciali o registrati dei rispettivi titolari e sono riconosciuti come tali in questo documento.

Tenere questo manuale e la confezione per riferimento futuro.

Attenzione:

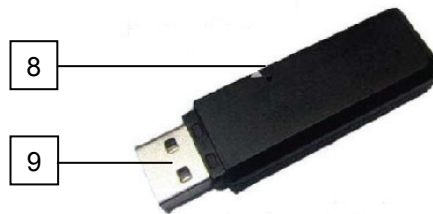
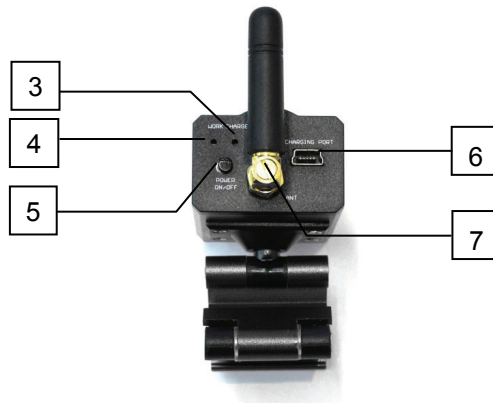
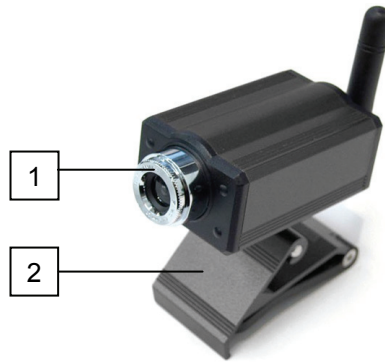


Il prodotto è contrassegnato con questo simbolo, con il quale si indica che i prodotti elettrici ed elettronici non devono essere gettati insieme ai rifiuti domestici. Per questi prodotti esiste un sistema di raccolta differenziata.

ESPAÑOL

Importante: Antes de usar la cámara, cárguela al menos durante 8 horas.

Partes del producto:



- 1.) Lente
- 2.) Base ajustable
- 3.) Indicador de carga
- 4.) Indicador de funcionamiento
- 5.) Botón de encendido
- 6.) Puerto Mini-USB
- 7.) Antena
- 8.) Indicador LED de recepción
- 9.) Conector USB

Instalación:

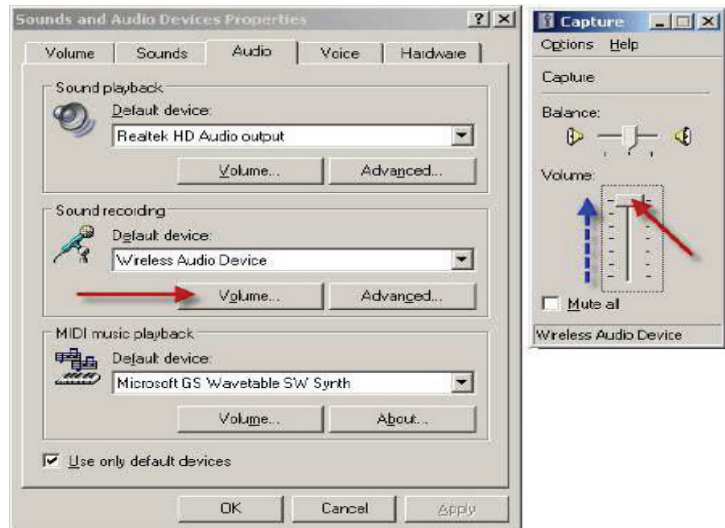
A continuación y usando Windows XP® como ejemplo, se muestran los pasos a seguir:

- 1.) Presione el botón de encendido durante dos segundos hasta que el indicador sea azul.
- 2.) Enchufe el receptor inalámbrico en su PC. El PC reconocerá el nuevo dispositivo. Después de unos segundos el driver será identificado e instalado automáticamente.
- 3.) Haga clic en **Inicio - Ajustes – Panel de Control – Dispositivos de Sonido y Audio - Audio**. Elija **“Dispositivo Inalámbrico de Audio”** como dispositivo predefinido en **“Grabación de Sonido”** (véase Imagen 1)
- 4.) Haga clic en el botón de **“Volumen”** dentro de **“Grabación de Sonido”** y ajuste el volumen al máximo.
- 5.) La cámara puede ser utilizada para todos los programas de chat, como MSN, Skype, etc.

Imagen 1



Imagen 2



Medidas de seguridad:



Para reducir el peligro de descarga eléctrica, este producto SÓLO lo debería abrir un técnico autorizado cuando necesite reparación. Desconecte el producto de la toma de corriente y de los otros equipos si ocurriera algún problema. No exponga el producto al agua ni a la humedad.

Mantenimiento:

Límpielo sólo con un paño seco. No utilice disolventes de limpieza ni productos abrasivos.

Garantía:

No se aceptará ninguna garantía o responsabilidad derivada de cualquier cambio o modificaciones realizadas al producto o daños provocados por un uso incorrecto del producto.

General:

Las ilustraciones y las especificaciones podrán sufrir cambios sin previo aviso.

Todas las marcas de logotipos y nombres de productos constituyen patentes o marcas registradas a nombre de sus titulares correspondientes, reconocidos como tal.

Conserve este manual y el embalaje en caso de futura necesidad.

Atención:

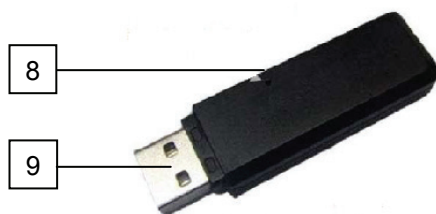
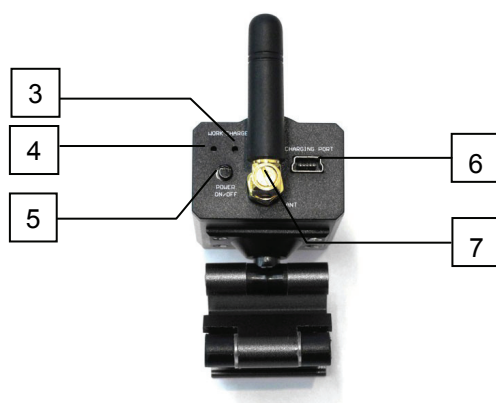
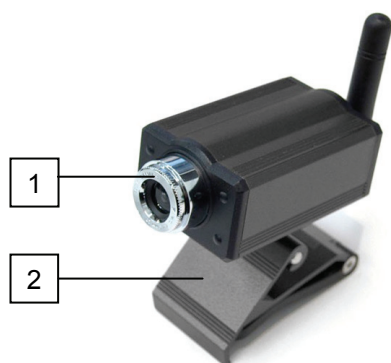


Este producto está señalizado con este símbolo. Esto significa que los productos eléctricos y electrónicos usados no deberán mezclarse con los desechos domésticos generales. Existe un sistema de recogida individual para este tipo de productos.

MAGYAR

Fontos megjegyzés: Első használatbavétele előtt töltsé legalább 8 órán át a vezeték nélküli webkamerát.

A termék felépítése:



- 1.) objektív
- 2.) állítható láb
- 3.) töltésjelző
- 4.) működésjelző
- 5.) bekapcs. gomb
- 6.) mini USB csatlakozó
- 7.) antenna
- 8.) vételt jelző led
- 9.) USB dugasz

Telepítés:

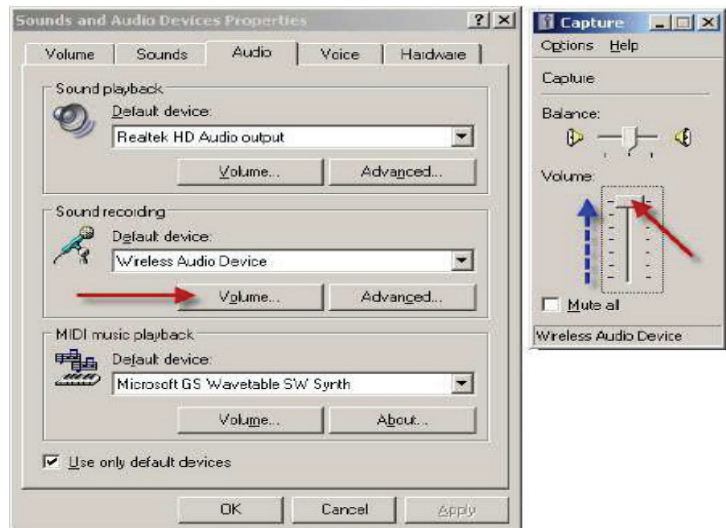
A Windows XP® példáján mutatjuk be a telepítés menetét:

- 1.) Nyomja meg és tartsa 2 másodpercig nyomva a bekapcs. gombot. A hátoldali jelző ekkor kékre vált.
- 2.) Dugaszolja számítógépe USB csatlakozójához a vezeték nélküli vevőt.
A számítógép néhány másodperc elteltével telepíti és automatikusan felismeri az illesztőprogramot.
- 3.) Kattintson a **Start - Beállítások - Vezérlőpult - Hangok és audioeszközök - Audió** pontra.
A „Hangfelvétel” alatt válassza a „Vezeték nélküli audió eszköz” lehetőséget.
(lásd az 1. ábrát)
- 4.) Kattintson a „Hangfelvétel” rész „Hangerő” gombjára, és állítsa maximálisra a hangerőt.
- 5.) A kamera minden csevegőprogramhoz (MSN, Skype, stb.) használható.

1. ábra



2. ábra



Biztonsági óvintézkedések:



VIGYÁZAT!

ÁRAMÜTÉS VESZÉLYE!
NE NYISSA FEL!

Az áramütés veszélyének csökkentése érdekében ezt a terméket **KIZÁRÓLAG** a márkaszerviz képviselője nyithatja fel. Hiba esetén húzza ki a termék csatlakozóját a konnektorból, és kösse le más berendezésekről. Vigyázzon, hogy ne érje a terméket víz vagy nedvesség.

Karbantartás:

Csak száraz ronggyal tisztítsa. Tisztító- és súrolószerek használatát mellőzze.

Jótállás:

Nem vállalunk jótállást és felelősséget a terméken végzett változtatás vagy módosítás vagy a termék helytelen használata miatt bekövetkező károkért.

Általános tudnivalók:

A kivétel és a műszaki jellemzők előzetes értesítés nélkül is módosulhatnak.

Minden logó, terméknév és márkanev a tulajdonosának márkaneve vagy bejegyzett márkaneve, azokat ennek tiszteletben tartásával említjük.

Őrizze meg ezt az útmutatót és a csomagolást.

Figyelem:

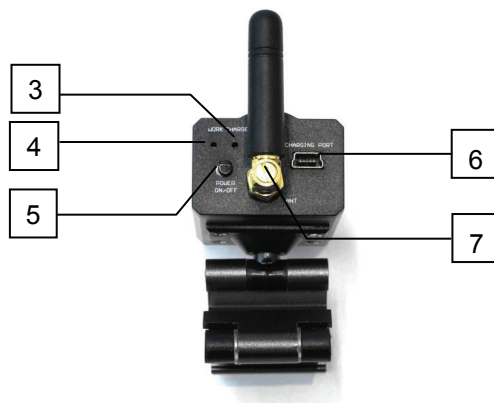
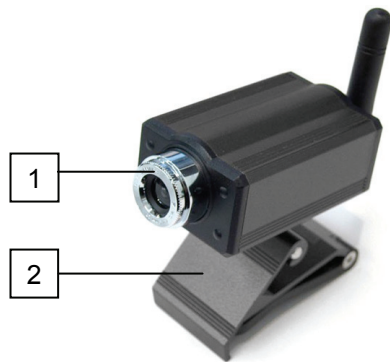


Ezt a terméket ezzel a jelöléssel láttuk el. Azt jelenti, hogy az elhasznált elektromos és elektronikus termékeket tilos az általános háztartási hulladékhoz keverni. Begyűjtésüket külön begyűjtő létesítmények végzik.

SUOMI

Tärkeää: Lataa langatonta kameraa vähintään 8 tuntia ennen käyttöä.

Tuotteen rakenne:



- 1.) linssi
- 2.) säädettävä jalka
- 3.) latauksen merkkivalo
- 4.) toiminnan merkkivalo
- 5.) virtapainike
- 6.) mini USB portti
- 7.) antenni
- 8.) vastaanottimen led-merkkivalo
- 9.) usb – liitin

Asennus:

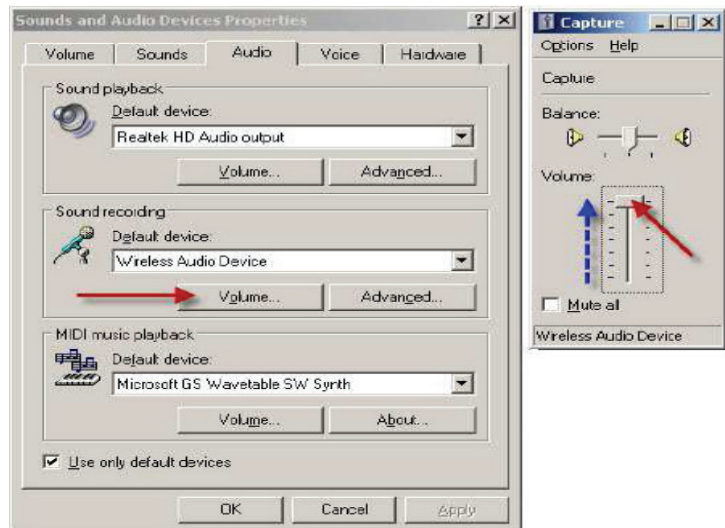
Esimerkkinä Windows XP® alle olevissa vaiheissa:

- 1.) Paina virtapainiketta 2 sekuntia, merkkivalo takana muuttuu siniseksi.
- 2.) Kytke langaton vastaanotin tietokoneeseen, uusi laite löydetään.
Muutaman sekunnin jälkeen ajuri on asennettu ja tunnistettu automaattisesti.
- 3.) Klikkaa **Aloitus - Asetukset - Ohjauspaneeli – Äänet ja äänilaitteet - Ääni**.
Valitse **”Langaton äänilaite”** oletuslaitteena **”Äänen tallennus”**
(katso kuva 1)
- 4.) Klikkaa **”Ääni”** painiketta **”Äänen tallennus” - kohdassa**, aseta ääni maksimiin.
- 5.) Kameraa voidaan käyttää kaikkiin chat-ohjelmiin, kuten MSN, Skype jne.

kuva 1



kuva 2



Turvallisuuteen liittyvät varoitukset:



Sähköiskun riskin pienentämiseksi, AINOASTAAN valtuutettu huoltohenkilö saa avata tämän laitteen huoltoa varten. Jos ongelmia ilmenee, irrota laite verkkovirrasta ja muista laitteista. Älä altista laitetta vedelle äläkä kosteudelle.

Huolto:

Puhdista ainoastaan kuivalla kankaalla. Älä käytä liuottimia tai hankausaineita.

Takuu:

Takuu ja vastuuvollisuus mitätöityvät, jos tuote vaurioituu siihen tehtyjen muutoksien tai sen väärinkäytön takia.

Yleistä:

Muutoksia malliin ja teknisiin ominaisuuksiin voidaan tehdä ilmoituksetta.

Kaikki logot, merkit ja tuotenimet ovat niiden vastaavien omistajien tuotemerkkejä tai rekisteröityjä tuotemerkkejä ja niitä on käsiteltävä sellaisina.

Säilytä käyttöohjeet ja pakkaus myöhempää käyttötarvetta varten.

Huomio:

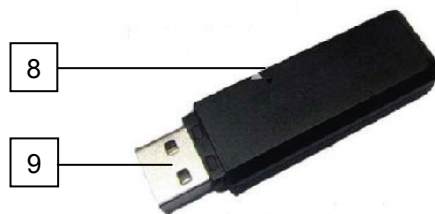
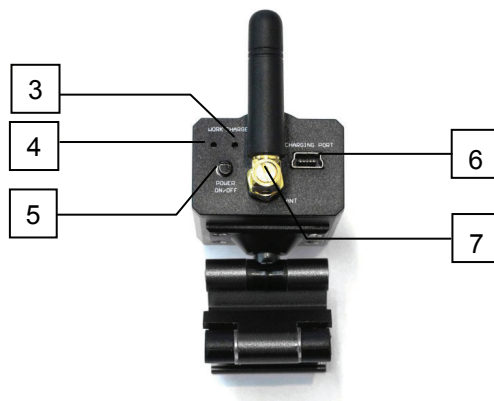
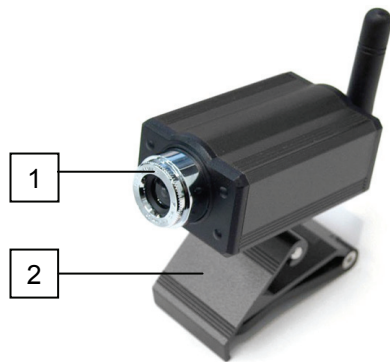


Tuote on varustettu tällä merkillä. Se merkitsee, ettei käytettyjä sähkö- tai elektronisia tuotteita saa hävittää kotitalousjätteen mukana. Kyseisille tuotteille on olemassa erillinen keräysjärjestelmä.

SVENSKA

Viktigt: Innan du använder den trådlösa kameran, ladda den i minst 8 timmar.

Produktstrukturen:



- 1.) objektiv
- 2.) justerbar fot
- 3.) laddningsindikator
- 4.) driftindikator
- 5.) strömbrytaren
- 6.) mini USB port
- 7.) antenn
- 8.) mottagarens lysdiod
- 9.) USB kontakt

Installation:

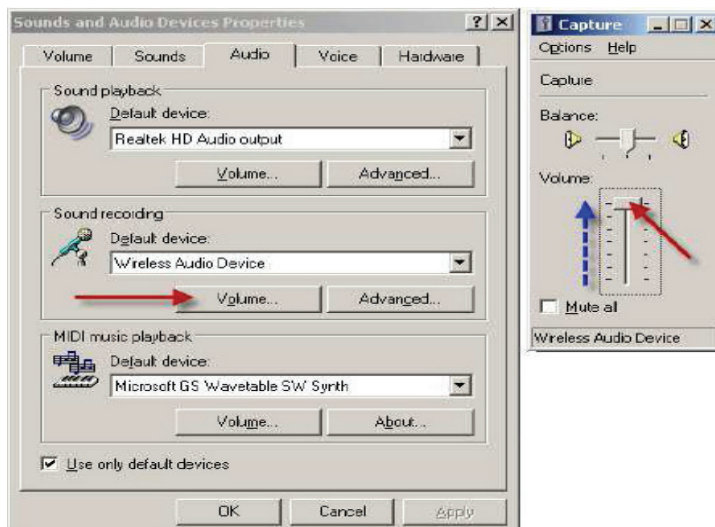
Med Windows XP® som exempel för att visa de följande stegen enligt nedan:

- 1.) Tryck på strömbrytaren i 2 sekunder och indikatorn på baksidan visar blå.
- 2.) Genom att plugga in den trådlösa mottagaren i din dator, så kommer den att hitta den nya enheten. Efter några sekunder kommer drivrutinerna installeras och identifieras automatiskt.
- 3.) Klicka på **Start - inställningar - kontrollpanel - ljud och andra ljudenheter - ljud**.
Välj **“Trådlös ljudenhet”** som standardenhet i **“Ljudinspelning”**
(se bild 1)
- 4.) Klicka på **“Volym”** knappen till **“Ljudinspelning”**, ställ in volymen på max.
- 5.) Kameran kan användas för alla chatt program, som MSN, Skype etc.

bild 1



bild 2



Säkerhetsanvisningar:



För att minska risken för elektriska stötar bör denna produkt **ENDAST** öppnas av behörig tekniker när service behövs. Dra ut strömkabeln från eluttaget och koppla ur all annan utrustning om något problem skulle uppstå. Utsätt inte produkten för vatten eller fukt.

Underhåll:

Rengör endast med torr trasa. Använd inga rengöringsmedel som innehåller lösningsmedel eller slipmedel.

Garanti:

Ingen garanti gäller vid ändringar eller modifieringar av produkten eller för skador som har uppstått på grund av felaktig användning av denna produkt.

Allmänt:

Utseende och specifikationer kan komma att ändras utan föregående meddelande.

Alla logotyper och produktnamn är varumärken eller registrerade varumärken som tillhör sina ägare och är härmed erkända som sådana.

Behåll bruksanvisningen och förpackningen för eventuellt framtida behov.

Obs!

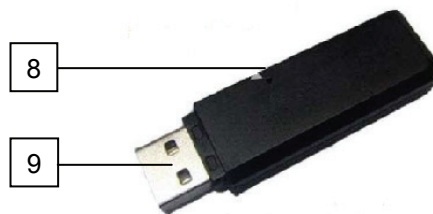
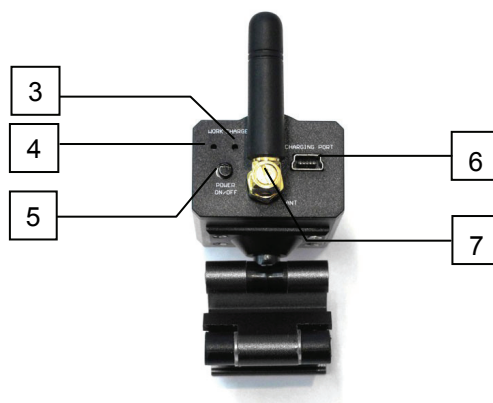
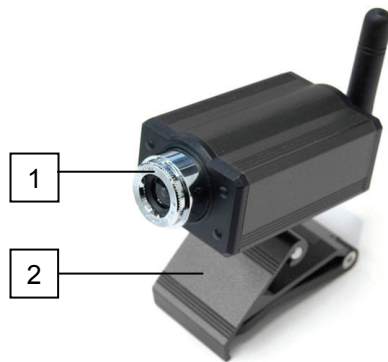


Produkten är märkt med denna symbol som betyder att använda elektriska eller elektroniska produkter inte får slängas bland vanliga hushållssopor. Det finns särskilda återvinningssystem för dessa produkter.

ČESKY

Důležité: Před použitím bezdrátové kamery ji nejméně 8 hodin nabíjejte.

Konstrukce výrobku



- 1.) objektiv
- 2.) nastavitelná nožka
- 3.) indikátor stavu nabití
- 4.) indikátor provozu
- 5.) vypínač
- 6.) port mini USB
- 7.) anténa
- 8.) led indikátor přijímače
- 9.) konektor usb

Instalace:

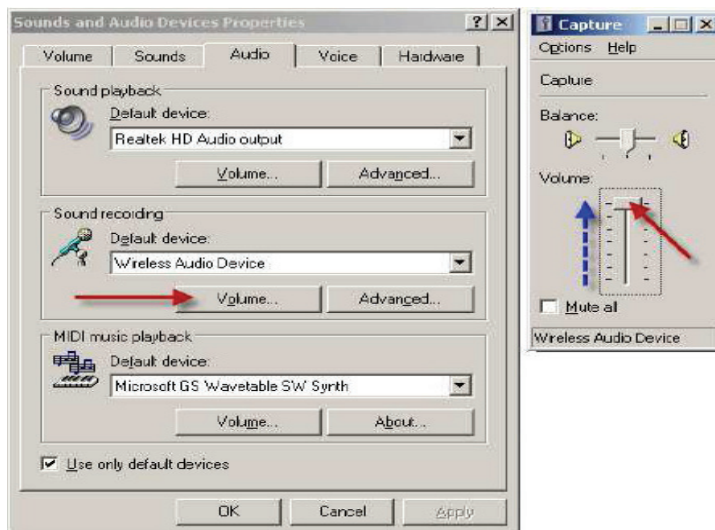
Níže uvedené kroky jsou znázorněny na příkladu operačního systému Windows XP®:

- 1.) Stiskněte na 2 sekundy vypínač, indikátor na zadní straně se rozsvítí modře.
- 2.) Připojte bezdrátový přijímač k vašemu počítači, ten nalezne nové zařízení.
Po několika sekundách se nainstaluje ovladač a automaticky se identifikuje.
- 3.) Klikněte na **Start - Nastavení - Ovládací panely - Zvuky a zvuková zařízení - Zvuk**.
Vyberte **“Bezdrátové zvukové zařízení”** jako výchozí zařízení v **“Záznamu zvuku”** (viz obrázek 1)
- 4.) Klikněte na tlačítko **“Hlasitost” “Záznamu zvuku”**, nastavte hlasitost na maximum.
- 5.) Kameru lze použít pro všechny chatovací programy jako MSN, Skype atd.

obrázek 1



obrázek 2



Bezpečnostní opatření:



UPOZORNĚNÍ
NEBEZPEČÍ ÚRAZU
ELEKTRICKÝM PROUDEM
OPPNA INTE



Abyste snížili riziko úrazu elektrickým šokem, měl by být tento výrobek otevřen POUZE autorizovaným technikem, je-li to nezbytné. V případě, že dojde k závadě, odpojte výrobek ze sítě a od jiných zařízení. Výrobek nevystavujte vodě nebo vlhkosti.

Údržba:

K čištění používejte pouze suchý hadřík. Nepoužívejte čisticí rozpouštědla ani abrazivní prostředky.

Záruka:

Jakékoli změny, modifikace nebo poškození zařízení v důsledku nesprávného zacházení se zařízením ruší platnost záruční smlouvy.

Obecné upozornění:

Design a specifikace výrobku mohou být změněny bez předchozího upozornění.

Všechna loga a obchodní názvy jsou registrované obchodní značky příslušných vlastníků a jsou chráněny zákonem.

Pro budoucí použití uschovejte tento návod a obal.

Upozornění:

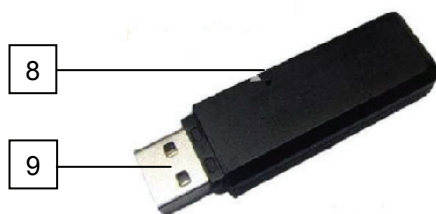
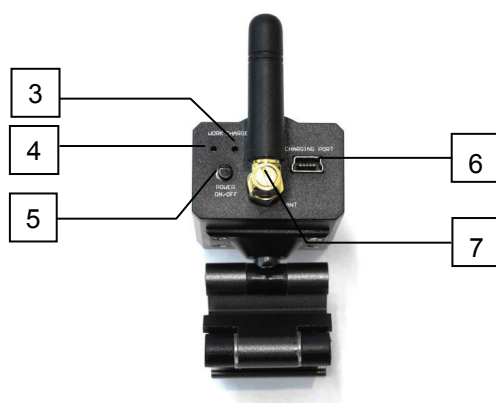
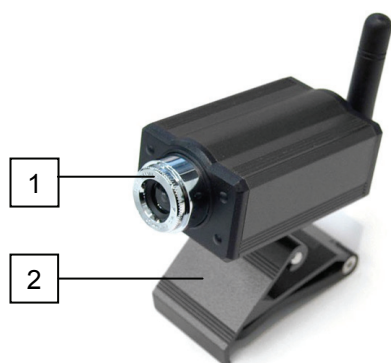


Tento výrobek je označen tímto symbolem. To znamená, že se s výrobkem musí zacházet jako s nebezpečným elektrickým a elektronickým odpadem a nelze jej po skončení životnosti vyhazovat s běžným domácím odpadem. Pro likvidaci těchto výrobků existují zvláštní sběrná střediska.

ROMÂNĂ

Important: Înainte de utilizarea camerei fără fir, încărcați-o timp de cel puțin 8 ore.

Structura produsului:



- 1.) obiectiv
- 2.) suport reglabil
- 3.) indicator încărcare
- 4.) indicator funcționare
- 5.) buton pornire/oprire
- 6.) port mini USB
- 7.) antenă
- 8.) indicator led receptor
- 9.) fișă usb

Instalare:

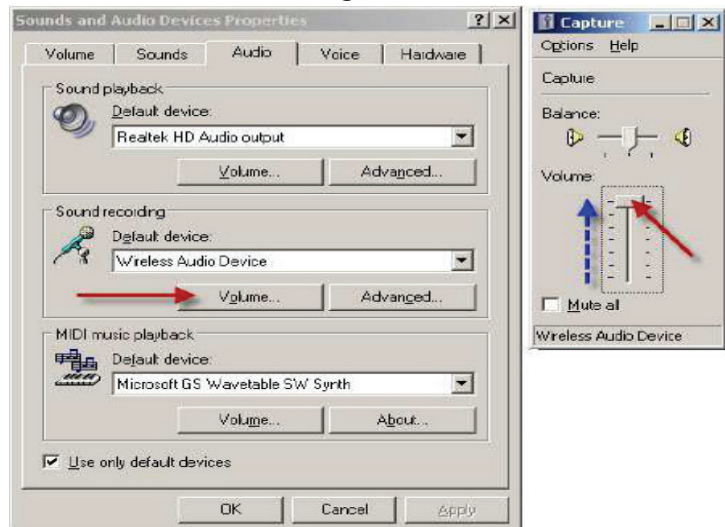
Vom lua Windows XP® ca și exemplu pentru a demonstra pașii de mai jos:

- 1.) Apăsați butonul de pornire/oprire timp de 2 secunde, până când indicatorul din spate devine albastru.
- 2.) Introduceți receptorul fără fir în computer, iar acesta va detecta noul dispozitiv.
După câteva secunde, programul va fi instalat și identificat automat.
- 3.) Dați clic pe **Start - Settings - Control Panel - Sound and Audio Devices – Audio** (Start-Setări-Panou de comandă-Sunet și dispozitive audio-Audio).
Selectați **“Wireless Audio Device”** (Dispozitiv audio fără fir) drept dispozitivul implicit din **“Sound recording”** (Înregistrare sunet)
(a se vedea figura 1)
- 4.) Dați clic pe butonul **“Volume”** (Volum) din **“Sound recording”** (Înregistrare sunet), setați volumul la maxim.
- 5.) Camera poate fi utilizată pentru toate programele de chat, precum MSN, Skype etc.

figura 1



figura 2



Măsurile de siguranță:



ATENȚIE!

PERICOL DE ELECTROCUTARE
NU-L DESCHIDEȚI!



Pentru a se reduce pericolul de electrocutare, acest produs va fi desfăcut NUMAI de către un tehnician avizat, când este necesară depanarea. Deconectați produsul de la priza de rețea sau alte echipamente în cazul apariției unei probleme. Nu expuneți produsul apei sau umezelii.

Întreținere:

Curățarea trebuie făcută cu o cârpă uscată. Nu folosiți solvenți sau agenți de curățare abrazivi.

Garanție:

Nu oferim nicio garanție și nu ne asumăm niciun fel de responsabilitate în cazul schimbărilor sau modificărilor aduse acestui produs sau în cazul deteriorării cauzate de utilizarea incorectă a produsului.

Generalități:

Designul și specificațiile produsului pot fi modificate fără o notificare prealabilă.

Toate siglele mărcilor și denumirile produselor sunt mărci comerciale sau mărci comerciale înregistrate ale proprietarilor de drept și prin prezenta sunt recunoscute ca atare.

Păstrați acest manual și ambalajul pentru consultări ulterioare.

Atenție:

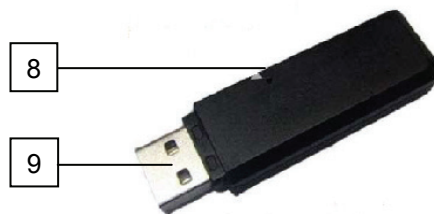
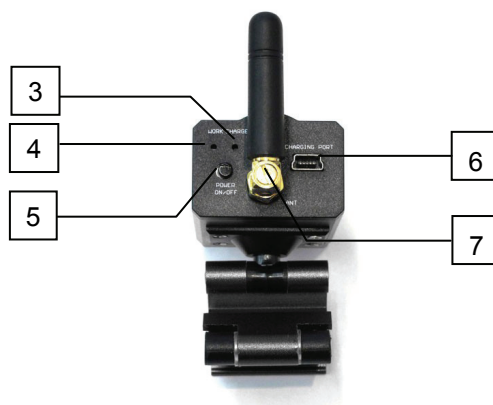
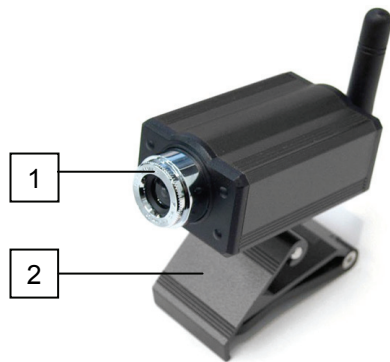


Pe acest produs se află acest marcaj. Acesta semnifică faptul că produsele electrice și electronice nu trebuie eliminate odată cu gunoiul menajer. Aceste produse au un sistem separat de colectare.

ΕΛΛΗΝΙΚΑ

Σημαντικό: Πριν τη χρήση της ασύρματης κάμερας, φορτίστε την για τουλάχιστον 8 ώρες.

Δομή Προϊόντος:



- 1.) φακός
- 2.) ρυθμιζόμενη βάση
- 3.) ένδειξη φόρτισης
- 4.) ένδειξη λειτουργίας
- 5.) πλήκτρο λειτουργίας
- 6.) μίνι θύρα USB
- 7.) κεραία
- 8.) ένδειξη led του δέκτη
- 9.) βύσμα usb

Εγκατάσταση:

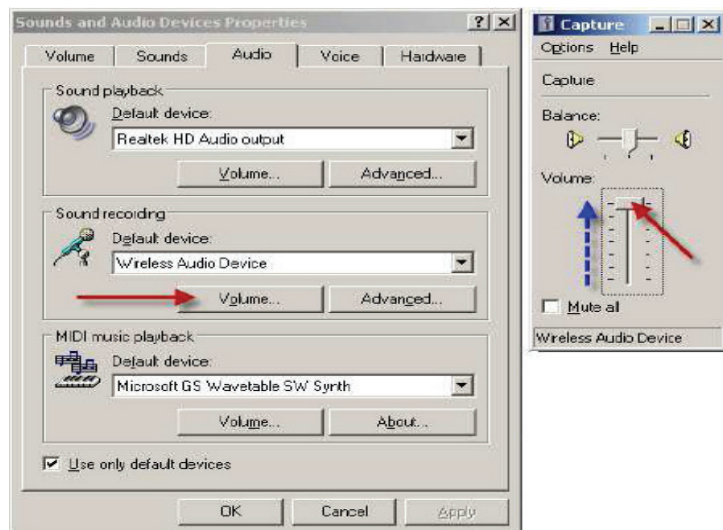
Παίρνοντας τα Windows XP® για παράδειγμα δείχνουμε παρακάτω τα βήματα:

- 1.) Πιέστε το πλήκτρο λειτουργίας για 2 δευτερόλεπτα, η ένδειξη στο πίσω μέρος γίνεται μπλε.
- 2.) Συνδέστε τον ασύρματο δέκτη στον υπολογιστή σας, θα βρει τη νέα συσκευή.
Μετά από λίγα δευτερόλεπτα ο οδηγός θα εγκατασταθεί και θα αναγνωριστεί αυτόματα.
- 3.) Πιέστε **Start - Settings - Control Panel - Sound and Audio Devices - Audio**.
Επιλέξτε “ **Wireless Audio Device** ” ως προεπιλεγμένη συσκευή στο πεδίο “ **Sound recording** ”
(βλ. εικόνα 1)
- 4.) Πιέστε το πλήκτρο “ **Volume** ” στο πεδίο “ **Sound recording** ”, ρυθμίστε την ένταση στο μέγιστο.
- 5.) Η κάμερα μπορεί να χρησιμοποιηθεί με όλα τα προγράμματα chat, όπως MSN, Skype κλπ.

εικόνα 1



εικόνα 2



Οδηγίες ασφαλείας:



Για να μειώσετε τον κίνδυνο ηλεκτροπληξίας, το προϊόν αυτό θα πρέπει να ανοιχθεί ΜΟΝΟ από εξουσιοδοτημένο τεχνικό όταν απαιτείται συντήρηση (σέρβις). Αποσυνδέστε το προϊόν από την πρίζα και άλλο εξοπλισμό αν παρουσιαστεί πρόβλημα. Μην εκθέτετε το προϊόν σε νερό ή υγρασία.

Συντήρηση:

Καθαρίστε μόνο με ένα στεγνό πανί. Μη χρησιμοποιείτε διαλύτες ή λειαντικά.

Εγγύηση:

Ουδεμία εγγύηση ή ευθύνη δεν είναι αποδεκτή σε περίπτωση αλλαγής ή μετατροπής του προϊόντος ή βλάβης που προκλήθηκε λόγω εσφαλμένης χρήσης του προϊόντος.

Γενικά:

Το σχέδιο και τα χαρακτηριστικά μπορούν να αλλάξουν χωρίς καμία προειδοποίηση.

Όλα τα λογότυπα, οι επωνυμίες και οι ονομασίες προϊόντων είναι εμπορικά σήματα ή σήματα κατατεθέντα των αντίστοιχων κατόχων και δια του παρόντος αναγνωρίζονται ως τέτοια.

Φυλάξτε το παρόν εγχειρίδιο και τη συσκευασία για μελλοντική αναφορά.

Προσοχή:

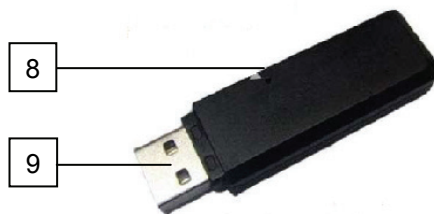
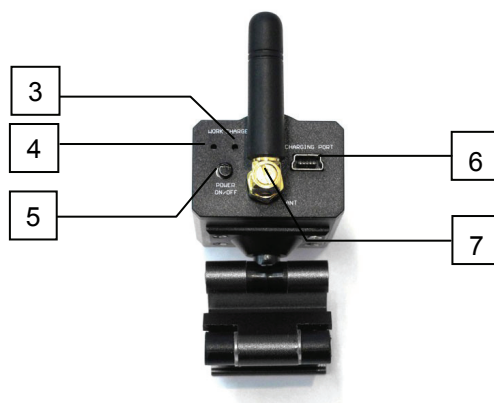
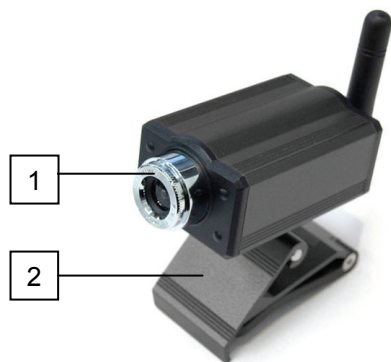


Το συγκεκριμένο προϊόν έχει επισημανθεί με αυτό το σύμβολο. Αυτό σημαίνει ότι οι μεταχειρισμένες ηλεκτρικές και ηλεκτρονικές συσκευές δεν πρέπει να αναμειγνύονται με τα κοινά οικιακά απορρίμματα. Υπάρχει ξεχωριστό σύστημα συλλογής για αυτά τα αντικείμενα.

DANSK

Vigtigt: Før det trådløse webcam tages i brug, skal det oplades i mindst 8 timer.

Produktopbygning:



- 1.) linse
- 2.) justerbar fod
- 3.) ladeindikator
- 4.) funktionsindikator
- 5.) tænd/sluk knap
- 6.) mini USB port
- 7.) antenne
- 8.) modtager led-indikator
- 9.) usb stik

Installation:

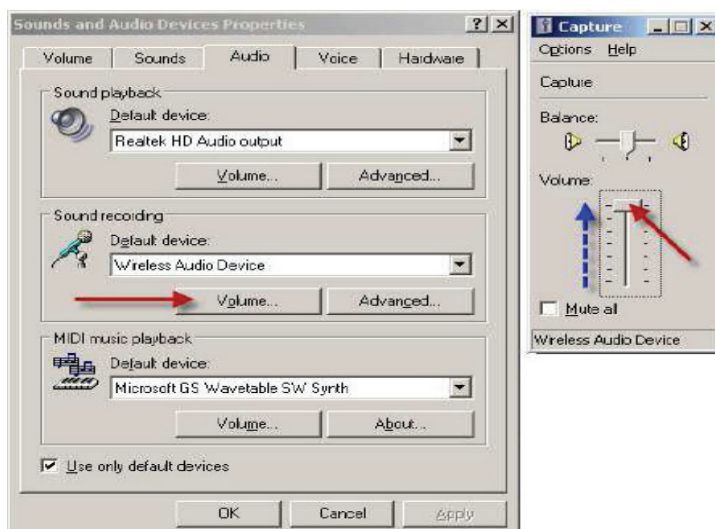
Windows XP® er brugt som eksempel, til at vise trinene herunder:

- 1.) Tryk på tænd/sluk knappen i 2 sekunder, indikatoren på bagsiden bliver blå.
- 2.) Tilslut den trådløse modtager til din computer, den vil finde den nye enhed.
Efter nogle få sekunder vil driveren blive installeret og automatisk identificeret.
- 3.) Klik på **Start - Indstillinger - Kontrolpanel - Lydenheder - Lyd**.
Vælg **“Trådløs lydenhed”** som standard i **“Lydoptagelse”**
(se billede 1)
- 4.) Klik på **“Lydstyrke”** knappen for **“Lydoptagelse”**, indstil lydstyrken til maksimum.
- 5.) Kameraet kan anvendes til alle chat-programmers, som MSN, Skype osv.

billede 1



billede 2



Sikkerhedsforholdsregler:



For at nedsætte risikoen for elektrisk stød, må dette produkt, f.eks. når der kræves service, KUN åbnes af en autoriseret tekniker. Frakobl produktet stikkontakten og andet udstyr, hvis der opstår et problem. Udsæt ikke produktet for vand eller fugt.

Vedligeholdelse:

Rengør kun med en tør klud. Brug ikke opløsningsmidler eller slibende rengøringsmidler.

Garanti:

Ingen garanti og ikke noget ansvar kan påtages for ændringer af produktet eller for skade på grund af forkert brug af dette produkt.

Generelt:

Design og specifikationer kan ændres uden varsel.

Alle bomærker og produktnavne er varemærker eller registrerede varemærker tilhørende deres respektive ejere og anses herved som sådan.

Gem brugervejledningen og emballagen til senere brug.

Bemærk:

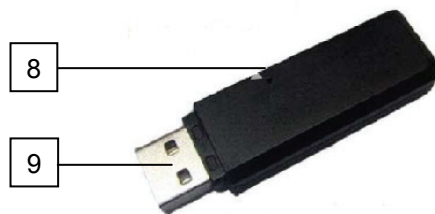
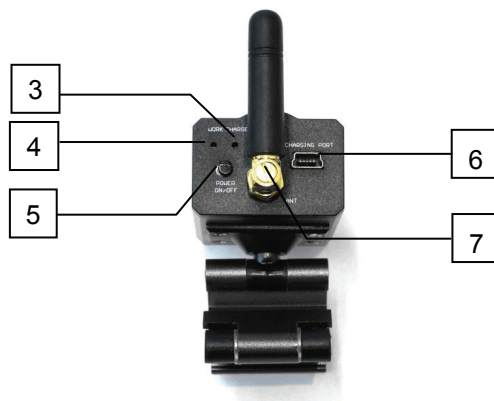
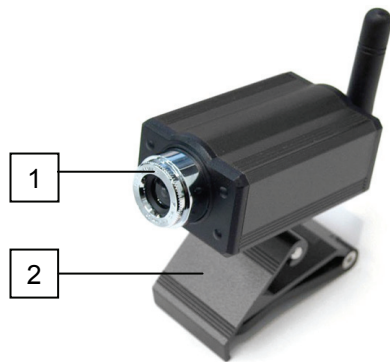


Dette produkt er mærket med dette symbol. Det betyder, at brugt elektrisk og elektronisk udstyr ikke må bortskaffes sammen med almindeligt husholdningsaffald. Der findes særlige indsamlingssystemer for disse produkter.

NORSK

Viktig: Før du bruker det trådløse webkameraet, må du lade det i minst 8 timer.

Produktets oppbygging:



- 1.) objektiv
- 2.) justerbar fot
- 3.) ladeindikator
- 4.) arbeidsindikator
- 5.) strømknapp
- 6.) mini USB-port
- 7.) antenne
- 8.) led-indikator for mottaker
- 9.) usb-plugg

Installasjon:

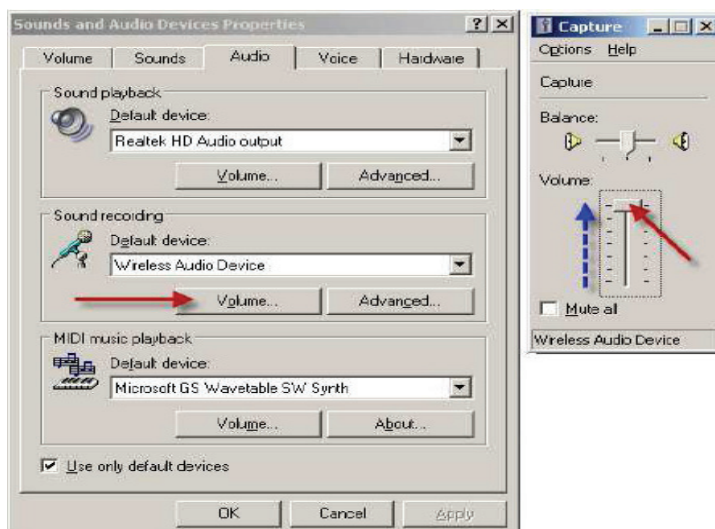
Følg Windows XP® som et eksempel på trinnene under:

- 1.) Trykk på strømknappen i to sekunder, og indikatoren på baksiden blir blå.
- 2.) Koble den trådløse mottakeren til din datamaskin, og den vil finne den nye enheten.
Etter noen sekunder vil driveren bli automatisk installert og identifisert.
- 3.) Klikk på **Start - Innstillinger - Kontrollpanel - Lydenheter - Lyd**.
Velg **“Trådløs lydenhet”** som standard lydenhet i **“Lyddopptak”**
(se bilde 1)
- 4.) Klikk på **“Volum”**-knappen i **“Lyddopptak”**, sett volumet til maksimalt.
- 5.) Kameraet kan brukes til alle typer chatteprogram som MSN, Skype osv.

bilde 1



bilde 2



Sikkerhetsforholdsregler:



For å redusere faren for strømstøt, skal dette produktet BARE åpnes av en autorisert tekniker når vedlikehold er nødvendig. Koble produktet fra strømmen og annet utstyr dersom et problem oppstår. Ikke utsett produktet for vann eller fuktighet.

Vedlikehold:

Rens bare med en tørr klut. Ikke bruk rensmidler eller skuremidler.

Garanti:

Ingen garanti eller erstatningsansvar aksepteres ved endringer og modifiseringer av produktet eller skade forårsaket av uriktig bruk av dette produktet.

Generelt:

Utforming og spesifikasjoner kan endres uten forhåndsvarsel.

Alle logoer, merker og produktnavn er varemerker eller registrerte varemerker til de respektive eierne, og skal behandles som dette.

Behold denne veiledningen og innpakningen for fremtidig referanse.

Forsiktig:



Dette produktet er markert med dette symbolet. Det betyr at brukte elektriske og elektroniske produkter ikke må blandes med vanlig husholdningsavfall. Det finnes egne innsamlingssystemer for slike produkter.



**Declaration of conformity / Konformitätserklärung / Déclaration de conformité /
Conformiteitsverklaring / Dichiarazione di conformità / Declaración de conformidad /
Megfelelőségi nyilatkozat / Yhdenmukaisuusvakuutus / Överensstämelseförklaring /
Prohlášení o shodě / Declarație de conformitate / Δήλωση συμφωνίας /
Overensstemmelse erklæring / Overensstemmelse forklaring**

We, / Wir, / Nous, / Wij, / Questa società, / La empresa infrascrita, / Mi, / Me, / Vi, / Společnost, / Noi, / Εμείς
Nedis B.V., De Tweeling 28, 5215MC, 's-Hertogenbosch
The Netherlands / Niederlande / Pays Bas / Nederland / Paesi Bassi / Países Bajos / Hollandia / Alankomaat /
Holland / Nizozemí / Olanda / Ολλανδία
Tel. / Tél / Puh / Τηλ. : 0031 73 5991055
Email / Couriel / Sähköposti / e-post: info@nedis.com

Declare that product: / erklären, dass das Produkt: / Déclarons que le produit: / verklaren dat het product: /
Dichiara che il prodotto: / Declara que el producto: / Kijelentjük, hogy a termék, amelynek: / Vakuutamme,
että: / Intygar att produkten: / prohlašuje, že výrobek: / Declarăm că acest produs: / Δηλώνουμε ότι το
προϊόν: / Erklærer at produktet: / Forsikrer at produktet:

Brand: / Marke: / Marque: / Merknaam: / Marca: / Márkája: / Merkki: / Märke: / Značka: / Μάρκα: / Mærke: /
Merke: **KÖNIG ELECTRONIC**
Model: / Modell: / Modèle: / Modello: / Modelo: / Típusa: / Malli: / Μοντέλο: CMP-WEBCAM100

Description: Wireless webcam
Beschreibung: Funk-Webcam
Description : Webcam sans fil
Omschrijving: Draadloze camera
Descrizione: Webcam senza fili
Descripción: Cámara web inalámbrica
Megnevezése: Vezeték nélküli webkamera
Kuvaus: Langaton webkamera
Beskrivning: Trådlös webbkamera
Popis: Bezdrátová webkamera
Descriere: Cameră web fără fir
Περιγραφή: Ασύρματη κάμερα
Beskrivelse: Trådløst webcam
Beskrivelse: Trådløst webkamera

Is in conformity with the following standards: / den folgenden Standards entspricht: / est conforme aux normes
suivantes: / in overeenstemming met de volgende normen is: / è conforme ai seguenti standard: / es
conforme a las siguientes normas: / Megfelel az alábbi szabványoknak: / Täyttää seuraavat standardit: /
Överensstämmer med följande standarder: / splňuje následující normy: / Este în conformitate cu următoarele
standarde: / Συμμορφώνεται με τις ακόλουθες προδιαγραφές: / Overensstemmelse med følgende
standarder: / Overensstemmer med følgende standarder:

EN60950-1:2006, ETSI EN301 489, ETSI EN300 200, EN61000-4-2:2001, EN61000-4-3/A1:1998, A2:2001,
EN61000-4-4/A1:2001, EN61000-4-5/A1:2001, EN61000-4-6/A1, EN61000-4-8/A1:2001,
EN61000-4-11/A1:2001, ETSI EN300 220-2 V2.1.2, ETSI EN300 220-1 V2.1.1, EPA3050B:1996,
EN1122:2001, EPA3052:1996, EPA3060A, EPA7196, EPA3540C, EPA8270C, EN60950-1:2006

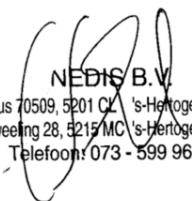
EU Directive(s) / EG-Richtlinie(n) / Directive(s) EU / EU richtlijn(en) / Direttiva(e) EU / Directiva(s) UE / EU
direktívák / EU Toimintaohje(et) / Eu Direktiv(en) / Směrnice EU / Directiva(e) UE / Οδηγία(ες) της ΕΕ / EU
direktiv(er) / EU-direktiv(ene):

REGULATION EC1907/2006, 2002/95/EC, 1999/5/EC, 2009/125/EC, 2004/108/EC, 2006/95/EC

's-Hertogenbosch, **15-10-2010**

Mrs. / Mme. / Mevr. / Sig.ra / D. / Fru / Paní / Κα : **J. Gilad**
Purchase Director / Einkaufsleiterin / Directrice des Achats /
Directeur inkoop / Direttore agli acquisti / Director de compras /
értékesítési igazgató / Ostojohtaja / Inköpsansvarig /
Obchodní ředitelka / Director achizitii / Διευθνήτης αγορών /
Indkøbschef / Innkjøpssjef

Copyright ©



NEDIS B.V.
Postbus 70509, 5201 CL 's-Hertogenbosch NL
De Tweeling 28, 5215 MC 's-Hertogenbosch NL
Telefoon: 073 - 599 96 41